



**ГОСУДАРСТВЕННОЕ АВТОНОМНОЕ УЧРЕЖДЕНИЕ  
ДОПОЛНИТЕЛЬНОГО ПРОФЕССИОНАЛЬНОГО ОБРАЗОВАНИЯ  
ЛИПЕЦКОЙ ОБЛАСТИ «ИНСТИТУТ РАЗВИТИЯ ОБРАЗОВАНИЯ»**

**П Р И К А З**

16.02.2018 г.

№ 41/1-од

г. Липецк

Об утверждении модели персонифицированного повышения квалификации учителей с учётом оценочных процедур

На основании письма Департамента государственной политики в сфере общего образования Минобрнауки России от 27.12.2017 № 08-2739 «О модернизации системы дополнительного педагогического образования в Российской Федерации», Протокола Учёного Совета ГАУДПО ЛО «ИРО» от 15.02.2018 №1 и в целях реализации региональной модели персонифицированного повышения квалификации учителей с учётом оценочных процедур,

**П Р И К А З Ы В А Ю :**

1. Утвердить Региональную модель персонифицированного повышения квалификации учителей с учётом оценочных процедур (приложение).
2. Разработать План реализации модели персонифицированного повышения квалификации учителей с учётом оценочных процедур в 2018 году в срок до 01 марта 2018 года (*Ответственные:* Аксенова И.В., заведующий кафедрой естественнонаучного и математического образования; Углова Н.В., заведующий кафедрой гуманитарного и эстетического образования; Притужалова О.А., проректор по учебно-методической работе).
3. Контроль за исполнением настоящего приказа оставляю за собой.

Ректор

Л.А. Черных

## Региональная модель персонифицированного повышения квалификации учителей с учётом оценочных процедур

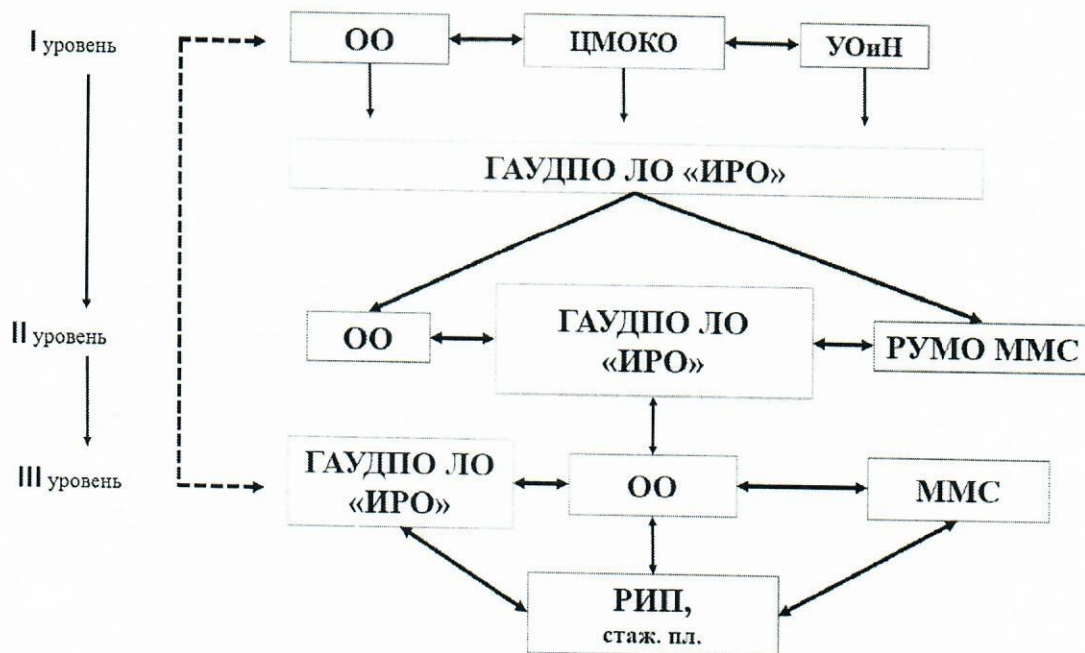
### Общие положения

Региональная модель персонифицированного повышения квалификации учителей с учётом оценочных процедур (далее по тексту - РМППК) разработана в целях повышения качества образования в регионе, которое напрямую связано с профессиональным развитием учительского сообщества.

В соответствии с требованиями профессионального стандарта и дорожной картой Минобрнауки России по формированию и введению национальной системы учительского роста профессиональное развитие педагогов предусматривает формирование 4 групп профессиональных компетенций учителя: предметных, методических, психолого-педагогических и коммуникативных. Реализация РМППК нацелена на обеспечение конкретных изменений в этих профессиональных компетенциях.

### Структура региональной модели персонифицированного повышения квалификации с учётом оценочных процедур

Региональная модель персонифицированного повышения квалификации с учётом оценочных процедур реализуется во взаимодействии всех структур регионального образовательного кластера и представляет собой трёхуровневую модель, которая реализуется в три этапа.



## ***Описание реализации региональной модели персонифицированного повышения квалификации с учётом оценочных процедур***

### ***I этап: аналитико-прогностический***

В реализации первого этапа участвуют: управление образования и науки Липецкой области, Областное казённое учреждение «Центр мониторинга и оценки качества образования Липецкой области» (далее по тексту - ЦМОКО), государственное автономное учреждение дополнительного профессионального образования Липецкой области «Институт развития образования» (далее по тексту - ГАУДПО ЛО «ИРО»).

Он включает в себя:

- Подготовку ЦМОКО аналитической информации о выявленных типичных затруднениях при выполнении заданий всероссийских проверочных работ, основного государственного экзамена, единого государственного экзамена в разрезе предметов, о зонах низкого качества на основе результатов оценочных процедур по всем предметам по каждой общеобразовательной организации
- Изучение полученных аналитических материалов ГАУДПО ЛО «ИРО» и подготовку предложений по корректировке или разработке новых программ повышения квалификации.
- Включение в государственное задание ГАУДПО ЛО «ИРО» услуги по повышению квалификации педагогов-предметников, показавших низкий уровень владения профессиональными компетенциями.

### ***II этап: технологический***

Участники технологического этапа – ГАУДПО ЛО «ИРО», региональное учебно-методическое объединение (далее по тексту - РУМО), муниципальные методические службы (далее по тексту - ММС), руководители образовательных учреждений общего образования, учителя-предметники.

Реализация II этапа предполагает:

- Обсуждение тем и содержания программ повышения квалификации на заседаниях РУМО, экспертной комиссии ГАУДПО ЛО «ИРО» по оценке программ повышения квалификации и согласование их с управлением образования и науки Липецкой области.
- Разработку специальных программ повышения квалификации адресной направленности для преодоления дефицитов в развитии профессиональных компетенций педагогов в объёме не менее 112 и 185 часов (объём программ взят из письма департамента государственной политике в сфере общего образования Министерства образования и науки от 27.12.2017 № 08-2739 «О модернизации системы дополнительного педагогического образования в Российской Федерации»).
- Реализацию программ повышения квалификации в три этапа:
  - очная сессия;
  - заочная сессия с выполнением практических заданий на рабочем месте;
  - очная сессия с итоговой аттестацией;

Перед первой очной сессией предполагается проведение диагностики по выявлению предметных компетенций учителя через входное тестирование его собственной квалификации по единым фондам оценочных материалов (далее по тексту - ЕФОМ) как элемента входного контроля при проведении любой курсовой подготовки.

Педагоги, показавшие неудовлетворительный уровень владения предметным содержанием, разрабатывают и реализуют план повышения своей предметной компетентности во взаимодействии с ГАУДПО ЛО «ИРО» в рамках курсовой подготовки и самообразования с последующим прохождением повторной диагностики.

Педагоги, подтвердившие достаточный уровень владения предметными компетенциями (от 95 до 100%), вносятся в электронную базу отдела аттестации педагогических работников ЦМОКО для дальнейшего служебного пользования.

В рамках заочной сессии с элементами самостоятельной работы (от 18 до 36 часов) слушатели курсов повышения квалификации выполняют практические задания на рабочем месте. Практические задания даются руководителем курсов с учётом результатов входного тестирования по ЕФОМ и заявленной потребности в получении или совершенствовании профессиональных компетенций согласно персонального технического задания при направлении педагога на курсы повышения квалификации. *(Форма технического задания в Приложении 1).*

Контроль за выполнением педагогом заданий на рабочем месте возлагается на руководителя образовательной организации, направившей педагога на обучение.

Обучение на курсах повышения квалификации завершается обязательной итоговой аттестацией в форме зачёта, подготовки конспекта занятия, проведения слушателями показательных фрагментов уроков по теме курсовой подготовки и других активных форм.

Документ о повышении квалификации выдаётся при положительном результате входного или повторного диагностического контроля и успешной итоговой аттестации.

Слушателям курсов повышения квалификации, подтвердившим достаточный уровень владения предметными компетенциями при входном тестировании, и представившим на итоговой аттестации фрагмент открытого занятия, может выдаваться рекомендация для государственной аттестационной комиссии региона.

По завершению курсовой подготовки учитель должен отчитаться за выполнение технического задания, *(форма отчёта в Приложении 2)*, а руководители общеобразовательных организаций проверить внедрение в практическую деятельность учителем усовершенствованных профессиональных компетенций.

### III этап: практико-внедренческий

Участники данного этапа – сотрудники методических служб, руководители и педагоги образовательных учреждений, руководители региональных инновационных площадок, стажировочных площадок ГАУДПО ЛО «ИРО», профессорско-преподавательский состав ГАУДПО ЛО «ИРО».

Третий этап реализации РМППК в себя включает:

➤ организацию посткурсового сопровождения учителей – предметников в целях практического применения полученных или усовершенствованных ими профессиональных компетенций: предметных, методических, психолого-педагогических, коммуникативных.

Посткурсовое сопровождение педагога осуществляется через организацию региональных и районных семинаров, научно-практических конференций, проведение мастер-классов, профессиональных конкурсов, методических дней, мастерских, работу РУМО, ассоциаций учителей-предметников, муниципальных методических служб, реализацию регионального проекта «Равные образовательные возможности», информационно-методическое, научно-методическое сопровождение,

работу региональных инновационных площадок, стажировочных площадок ГАУДПО ЛО «ИРО» и др.

➤ Проведение ежегодного мониторинга по идентификации школ (на основе Общероссийской методике, разработанной ВШЭ), показывающих низкие образовательные результаты и находящихся в сложных социальных условиях, в целях организации сетевого взаимодействия школ с высокими образовательными результатами и школ, показывающих низкие образовательные результаты.

➤ Выявление и продвижение лучших образовательных практик.

Результатом реализации третьего этапа для образовательной организации должен стать план перевода школ с низкими образовательными результатами в режим эффективной работы, а для педагогов - подготовка персонального технического задания для курсовой подготовки.

Приложение 1

(на бланке ОО)

Форма технического задания учителю при направлении  
на курсы повышения квалификации  
в ГАУДПО ЛО «ИРО»

1. Ф.И.О. учителя \_\_\_\_\_
2. Место работы, должность \_\_\_\_\_
3. Образование (высшее/ ср. спец.), номер диплома об образовании и дата выдачи  
\_\_\_\_\_
4. Специальность по диплому \_\_\_\_\_
5. Стаж работы в должности \_\_\_\_\_
6. Возраст \_\_\_\_\_
7. Наименование программы ДПО \_\_\_\_\_
8. Потребность в повышении профессионального уровня педагога по:
  - предметной компетенции
  - методической компетенции
  - психолого-педагогической компетенции
  - коммуникативной компетенции*(подчеркнуть те компетенции, которые требуется получить, усовершенствовать)*
9. Направление темы по усовершенствованию указанной(ых) компетенций  
*(сформулируйте основные направления профессиональных затруднений по каждой из указанных компетенций)*

Подпись руководителя ОО \_\_\_\_\_

Подпись педагога \_\_\_\_\_

Отчёт о прохождении курсов повышения квалификации

\_\_\_\_\_ (Ф.И.О., должность, место работы)

по программе « \_\_\_\_\_ »

1. Сроки освоения дополнительной профессиональной программы (ДПО) \_\_\_\_\_

2. Объём часов освоения программы ДПО \_\_\_\_\_

3. Результат «входного диагностического контроля» \_\_\_\_\_ %  
(указывается % выполнения заданий)

4. Результат повторного «диагностического контроля» \_\_\_\_\_ %  
(указывается в случае прохождения повторного диагностического контроля)

5. Участие в стажировке на базе региональных инновационных площадок, стажировочных площадках) \_\_\_\_\_

\_\_\_\_\_ (указывается место стажировки, объём часов, вид деятельности).

6. Участие в процедуре итоговой аттестации \_\_\_\_\_  
(указывается форма участия: зачёт, план-конспект, проведение открытого занятия, мастер-класс и др.)

7. Компетенции, полученные, усовершенствованные в ходе повышения квалификации

( \_\_\_\_\_ )  
(перечисляются компетенции, в соответствии с персональным техническим заданием, уровень которых, на Ваш взгляд, повысился)

8. Получение документа о повышении квалификации

\_\_\_\_\_ (указывается номер удостоверения о повышении квалификации)

9. Рекомендации аттестационной комиссии о диссеминации педагогического опыта работы \_\_\_\_\_

выдаётся только тем слушателям курсов повышения квалификации, которые показали достаточный уровень владения предметными компетенциями, и представившими на итоговой аттестации фрагмент открытого занятия по теме курсовой подготовки).

Слушатель курсов ПК \_\_\_\_\_

Руководитель курсов ПК \_\_\_\_\_

Дата -----